

ARRÊTÉ

Article 1^{er}

La déclaration d'utilité publique objet de l'arrêté du 10 août 1971 du préfet de la Charente-Maritime est étendue :

- aux nouveaux périmètres de protection de la prise d'eau en Charente de Coulonge Sur Charente délimités ci-dessous ;
- aux servitudes plus contraignantes ci-après définies grevant les périmètres.

Article 2

L'article 6 de l'arrêté du 10 août 1971 du préfet de la Charente-Maritime définissant les périmètres de protection de la prise d'eau est remplacé par le texte suivant :

Il sera établi autour de la prise et en application de l'article L20 du code de la santé publique, les périmètres de protection suivants délimités sur le plan joint qui sera annexé à l'arrêté :

I - Un périmètre de protection immédiate

dont les caractéristiques sont les suivantes :

- Sa forme sera celle d'un trapèze limité à l'Est par la berge de la Charente et à l'Ouest par un chemin d'exploitation longeant la voie de remblais de la S.N.C.F ;
- la hauteur du terrain dans le sens Nord-Sud sera de (100) cents mètres ;
- Il sera acquis en toute propriété par le S.I.V.M. de La Rochelle ;
- l'aire complète sera clôturée par un grillage solide suspendu à des poteaux imputrescibles ;
- à l'intérieur de ce périmètre, les parties vitales de l'usine seront édifiées de telle sorte que même lors des plus grandes crues, elles soient accessibles et fonctionnelles ;
- dans l'enceinte close, toutes les activités seront interdites exceptées celles résultant de l'entretien du captage en rivière, de l'usine et du terrain dont l'accès sera interdit à toute personne étrangère au service.

II - Un périmètre de protection rapproché

Qui englobe le bassin hydrologique dans son ensemble en amont du barrage de Saint-Savinien, limité toutefois aux seuls départements de la Charente-Maritime et de la Charente dont les limites sont précisées sur le plan annexé. Il a été divisé en deux aires correspondants à deux degrés de servitudes.

- 1) Un secteur général dont les limites correspondent à celui du bassin hydrologique et à l'intérieur duquel les servitudes sont contraignantes, mais à un degré moindre que celles affectant le sous-secteur,
- 2) Un sous-secteur d'extension restreinte, défini à l'aval du cours, sur lequel se greffent des servitudes plus contraignantes (limites teintées en rouge).

À l'intérieur de ce sous-secteur et enserrant la basse vallée de la Charente, il est défini un quadrilatère de base "D" (teinté en vert) et limité par les voies suivantes :

- D114 de Lormont bas à Saint-Savinien ;
- D128 de la sortie de Saintes à Crazannes ;
- D119 depuis Crazannes jusqu'à sa rencontre avec la D18 ;
- D18 du carrefour de la D119 jusqu'à Saint-Savinien.

Les réglementations y seront les suivantes :

A - Réglementation applicables au secteur général

a1 - Interdictions

- Le transport par voie fluviale de produits dangereux liquides ou solides ;
- tout rejet de produits radio-actifs ;
- le lavage des voitures le long du cours de la Charente et de ses affluents sur 50 m de part et d'autre des rives ;

- les rejets d'eau qui risquent de compromettre la salubrité publique, l'alimentation des hommes et des animaux, la satisfaction des besoins domestiques, les utilisations agricoles ou industrielles, la sauvegarde du milieu piscicole ;
- l'épandage de purin dans une bande de 25 m de largeur de part et d'autre de la Charente et de ses affluents ;
- au droit des alluvions récentes de la basse vallée de la Charente (aval de RUFFEC-16) et des vallées affluentes délimitées en rouge sur les cartes annexées ;
 - le stockage d'hydrocarbures liquides,
 - le stockage et l'épandage d'engrais humains,
 - l'installation d'élevages industriels ou semi-industriels (porcins, ovins, etc).

a2) - Seront soumis à réglementation :

- La mise en place de nouveaux établissements classés de 1^{ère} et 2^{ème} catégories. Celle-ci ne pourra être autorisée que si les effluents éventuels ne sont pas susceptibles d'aggraver la qualité physico-chimique ou bactériologique de la Charente dans les conditions d'étiage les plus sévères.

En ce qui concerne les établissements les plus polluants tels que : raffineries d'hydrocarbures, usines de produits chimiques, usines d'engrais, papeteries, l'avis du Conseil Supérieur d'Hygiène Publique de France devra être obligatoirement recueilli.

Les autorisations seront assorties de clauses suspensives en cas de dégradation des eaux de surface due à ces rejets.

Des contrôles seront assurés par les services départementaux compétents.

- Les décharges contrôlées d'ordures ménagères (la décharge commune peut être admise après s'être assurée de la qualité du site tant en surface qu'en profondeur mais la création de décharges pluri-communales serait souhaitable en particulier pour les communes riveraines de la Charente et de ses affluents) ;
- la pose de pipe-line ou conduites souterraines servant au transport de fluides autres que l'eau et le gaz naturel.

En outre, tout incident issu de la route ou de la voie ferrée et qui risquerait de provoquer une pollution des eaux de la Charente et de ses affluents devra être communiqué dans les meilleurs délais au réseau d'alerte général dont il sera question plus loin.

B - Réglementation applicable au sous-secteur

Outre la réglementation définie en A ci-dessus applicable à l'ensemble du secteur général et dans le sens du renforcement des contraintes.

b1) - Seront interdits

- Les dépôts de toute nature, y compris les dépôts sauvages d'ordures, d'immondices et de détritiques,
- la mise en place de nouveaux établissements classés hormis ceux dont les seuls inconvénients sont les bruits et les trépidations ;

Des dérogations ne pourraient être accordées qu'après enquête géologique et avis favorable du conseil départemental d'hygiène.

- la création de tous dépôts classables d'hydrocarbures liquides, de produits radio-actifs et de produits chimiques dangereux ;
- la création de stations services ou distributeurs de carburants à moins de 500 m des rives de la Charente et des affluents, celles situées à plus de 500 m pouvant être autorisées à conditions toutefois :
 - a) qu'elles ne tombent pas sous l'interdiction liée aux points de captage public d'eau souterraine,
 - b) qu'elles soient équipées conformément aux instructions du Ministère de l'environnement
 - c) que l'implantation soit hors du quadrilatère de base "Q" qui se définit ci-après
- tous les rejets d'eau non traitée émanant des établissements classés déjà existants ;
- les déversements de toutes matières usées, tous résidus fermentescibles d'origine animale ou végétale, toutes substances solides ou liquides, toxiques ou inflammables susceptibles de

constituer une cause d'insalubrité, provoquer un incendie ou une explosion, de communiquer à l'eau un mauvais goût (cette interdiction n'est pas applicable aux déversements d'eaux traitées issues de stations d'épuration, conformes à la législation en vigueur et approuvée par l'autorité sanitaire) ;

- l'ouverture de fouilles, puits, forages à travers les alluvions et les formations de crétacé supérieur en vue de l'injection de toutes matières liquides usées ;
- à moins de 250 m des rives de la Charente, l'épandage de fumier ;
- à moins de 250 m des rives de la Charente et le long des petits affluents sur 50 mètres de chaque côté du fond du vallon :
 - le lavage des voitures,
 - l'épandage du purin, des eaux résiduaires et industrielles,
 - l'emploi de chimio-stérilisants (pesticides, insecticides),
 - le stockage et l'utilisation d'engrais humains,
 - l'installation d'appareils d'assainissement dits fosses septiques, d'appareils équivalents, ou de stations d'épuration de faibles capacités,
 - la construction à l'intérieur de la zone inondable.

b2) - Seront soumis à réglementation :

- la navigation sur la Charente,

les vedettes de promenades touristiques lorsqu'elles navigueront en amont de Saint-Savinien seront munies d'installations sanitaires permettant de ne pas évacuer dans la rivière les matières excrémentielles,

- l'édification de logements

Chaque logement particulier ou collectif, devra être équipé d'un ensemble sanitaire convenable, conforme à la réglementation en vigueur (le contrat sera assuré par les services départementaux compétents).

- Les installations de prises et de restitution d'eau, les installations de traitement et de réserve de la station de COULONGE,
- Les rejets d'eau

Les eaux rendues ou rejetées à la rivière ne devront pas, par leur température ou leur nature compromettre la salubrité publique, l'alimentation des hommes et des animaux, la satisfaction des besoins domestiques, les utilisations agricoles ou industrielles, la sauvegarde du milieu piscicole.

Le pacage des animaux pour lequel, le long des deux berges de la Charente, il est recommandé d'éviter que le bétail ait accès direct à la rivière (équipement des prairies en abreuvoirs communs).

C - Réglementation applicable au quadrilatère de base Q

Outre les réglementations définies en A et B ci-dessus applicables au secteur général et au sous-secteur, et dans le sens du renforcement des contraintes,

c1) - Seront interdits :

- Le stockage et l'utilisation d'engrais humains,
- l'installation d'élevages industriels ou semi-industriels (porcs, ovins, etc)

Les installations existantes seront recensées et leur état sanitaire contrôlé par les services compétents du département.

- l'ouverture de route et de chemins donnant accès direct à la rivière (sauf cas de force majeure),
- l'implantation de stations services,
- le stationnement sur la Charente aux alentours immédiats de la prise d'eau.
-

D - Précision des limites

Pour les cas litigieux éventuels : parcelles proches des limites ou à cheval sur celles-ci, une enquête géologique sera entreprise chaque fois pour déterminer, l'épaisseur, la nature et la transmissivité des alluvions avant de donner suite au projet.

Article 3

Réseau d'alerte détecteur de pollution

Les protections définies ci-avant ne pouvant éliminer tous les risques de pollution en provenance de l'amont en général et de la ville de SAINTES en particulier, le SIVOM de la région de LA ROCHELLE,

maître d'ouvrage mettra en place un réseau d'alerte détecteur de pollution. Il sera composé sans que cette liste soit limitative :

- de responsables au niveau des grandes villes (ANGOULÊME-COGNAC-SAINTE-PONS) en liaison avec un service coordinateur (direction départementale de l'équipement à LA ROCHELLE) lui-même relié à la station de COULONGE et aux deux stations sentinelles,
- d'informateurs locaux à l'intérieur du sous-secteur reliés à l'usine de COULONGE (gendarmerie, SNCF, stations météo, agents du service de l'équipement, etc),
- de deux stations d'alerte ou stations sentinelles implantées en principe :
 - la première à l'aval de la station d'épuration de SAINTES, immédiatement en aval du lieu-dit "Courbiac"
 - la seconde à l'entrée du département de la Charente-Maritime sur le territoire des communes de CHERAC ou de SALIGNAC-DE-PONS.

Tout incident issu de la route ou de la voie ferrée qui risque de provoquer une pollution des eaux de la Charente devra être communiqué dans les meilleurs délais au réseau d'alerte général.

Article 4

Le présent arrêté sera publié et affiché dans les communes de : SAINT-SAVINIEN, LE MUNG, CRAZANNES, PLASSAY, SAINT-GEORGES-DES-COTEAUX, PORT D'ENVAUX, TAILLEBOURG, SAINT-VAIZE, BUSSAC, ÉCURAT, FONCOUVERTE, VENERAND, LE DOUHET, ÉCOYEUX, JUICQ, ANNEPONT, SAINT-HILAIRE-DE-VILLEFRANCHE, LA FREDIÈRE, GRANDJEAN, FENIOUX, TAILLANT, SAINTES, PONS, JONZAC, ARCHIAC, SAINT-GENIS-DE-SAINTONGE, MIRAMBEAU, MONTLIEU, BURIE, MATHA, ANGOULÊME, COGNAC, JARNAC, CHÂTEAUNEUF-SUR-CHARENTE, MANSLE, RUFFEC, CONFOLENS, CHABANAIS, LA ROCHEFOUCAULD, CHASSENEUIL, MONTBRON, VILLEBOIS-LAVALLETTE, BLANZAC, BARBEZIEUX, SEGONZAC, ROUILLAC, AIGRE,

à la diligence de messieurs les maires.

Il sera en outre inséré aux recueils des actes administratifs de la préfecture de la Charente-Maritime et de la Charente.

Article 5

MM. le secrétaire général de la préfecture de la Charente-Maritime, le secrétaire général de la préfecture de la Charente, les sous-préfets de JONZAC, SAINTES et SAINT-JEAN-D'ANGELY en Charente-Maritime, les sous-préfets de COGNAC, CONFOLENS en Charente, l'ingénieur en chef des ponts et chaussées, directeur départemental de l'équipement, l'ingénieur en chef du génie rural des eaux et forêts, direction départementale de l'Agriculture, le président à l'action sanitaire et sociale, le président du SIVOM de la région de La Rochelle, les maires de SAINT-SAVINIEN, LE MUNG, CRAZANNES, PLASSAY, SAINT-GEORGES-DES-COTEAUX, PORT D'ENVAUX, TAILLEBOURG, SAINT-VAIZE, BUSSAC, ÉCURAT, FONCOUVERTE, VÉNÉRAND, LE DOUHET, ÉCOYEUX, JUICQ, ANNEPONT, SAINT-HILAIRE-DE-VILLEFRANCHE, LA FREDIÈRE, GRANDJEAN, FENIOUX, TAILLANT, SAINTES, PONS, JONZAC, ARCHIAC, SAINT-GENIS-DE-SAINTONGE, MIRAMBEAU, MONTLIEU, BURIE, MATHA, ANGOULÊME, COGNAC, JARNAC, CHÂTEAUNEUF-SUR-CHARENTE, MANSLE, RUFFEC, CONFOLENS, CHABANAIS, LA ROCHEFOUCAULD, CHASSENEUIL, MONTBRON, VILLEBOIS-LAVALLETTE, BLANZAC, BARBEZIEUX, SEGONZAC, ROUILLAC, AIGRE.

Sont chargés, chacun en ce qui le concerne, de l'exécution du présent arrêté.

Fait à La Rochelle, le 31 décembre 1976

Le préfet de la Charente-Maritime,

Henri COURY

Fait à Angoulême, le 31 décembre 1976

Le préfet de la Charente,

José BELLEC



*captage utilisé pour l'alimentation
en eau potable de la
Charente Maritime*

MAITRE D'OUVRAGE :

SVM de la région de La Rochelle

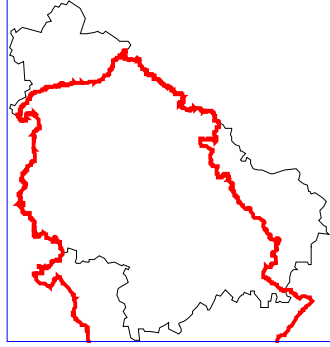
ETAT DE LA PROCEDURE :

phase 2 - arrêté préfectoral pris ; dossier non inscrit aux hypothèques

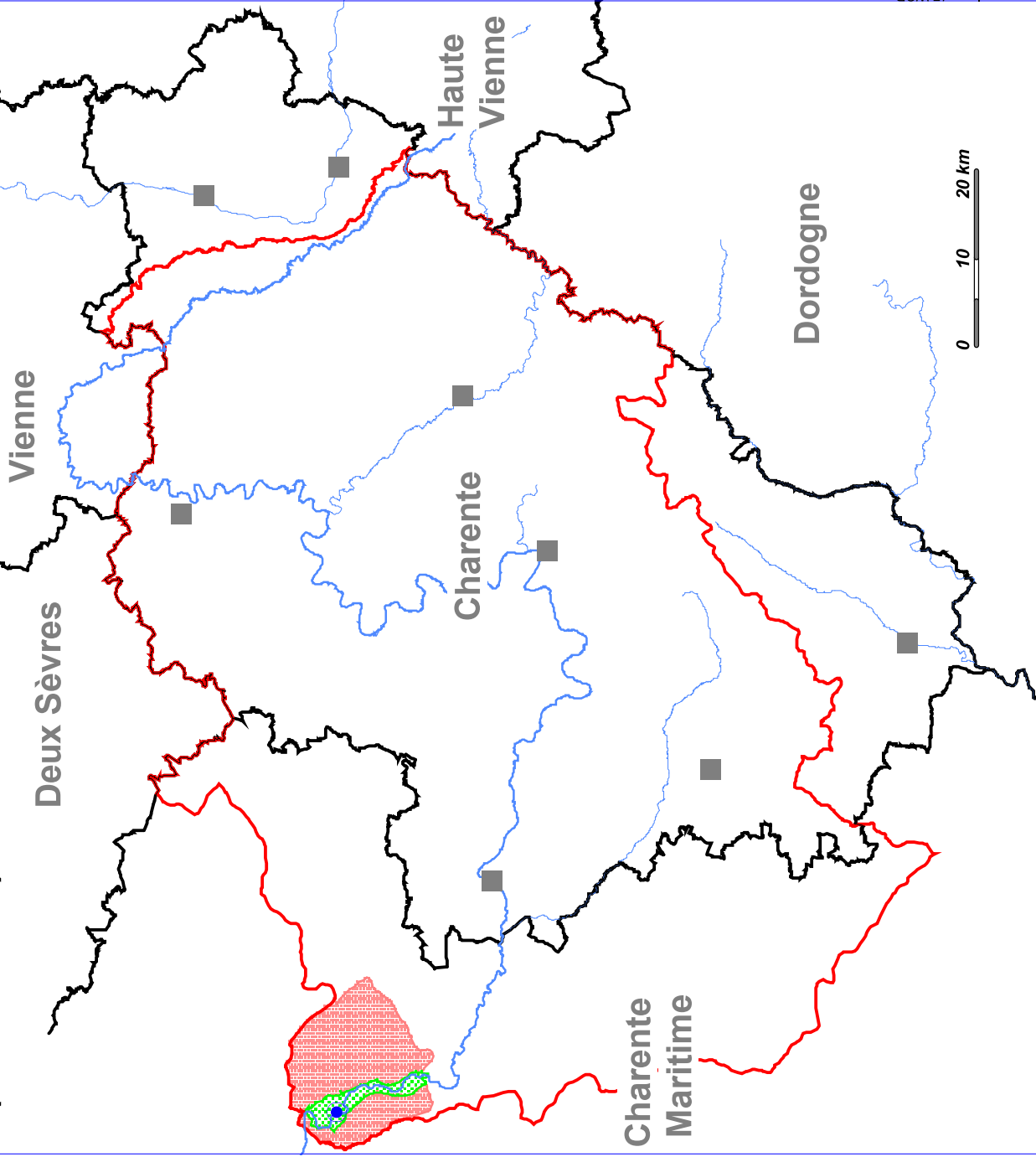
● captage d'eau potable

□ périmètre de protection rapprochée

□ périmètre de protection éloignée



périmètre de protection de Coulouge (St Savinien)



42

REPUBLIQUE FRANCAISE

-oOo-

MINISTERE DES TRANSPORTS

MINISTERE DE LA DEFENSE

A R R E T E

instituant des servitudes aéronautiques pour la protection des dégagements de l'aérodrome de COGNAC-CHATEAUBERNARD (Charente).

LE MINISTRE D'ETAT, MINISTRE DES TRANSPORTS,

LE MINISTRE DE LA DEFENSE,

- Vu le Code de l'Aviation Civile, et notamment ses articles L.281.1, R 241.1 à R 241.3, R 242.1 à R 242.3 et D 242.1 à D 242.14,
- Vu le décret n° 81.693 en date du 6 Juillet 1981, relatif aux attributions du Ministre d'Etat, Ministre des Transports,
- Vu l'arrêté interministériel du 15 Janvier 1977 fixant les spécifications techniques destinées à servir de base à l'établissement des servitudes aéronautiques à l'exclusion des servitudes radioélectriques,
- Vu les Procès-verbaux des conférences entre-Services, en date du 27 Octobre 1980 dans la Charente et du 23 Décembre 1980 dans la Charente-Maritime,
- Vu les conclusions de l'enquête publique à laquelle il a été procédé du 5 Novembre 1980 au 25 Novembre 1980 dans la Charente, et du 1er Septembre 1980 au 30 Septembre 1980 dans la Charente-Maritime, et les avis favorables émis par les commissaires-enquêteurs en date du 30 Novembre 1980 dans la Charente et du 18 Octobre 1980 dans la Charente-Maritime,
- Vu l'avis de la commission centrale des servitudes aéronautiques en date du 3 Décembre 1981,

A R R E T E N T

ARTICLE 1er.

En application des dispositions de l'article R.242.1 du Code de l'Aviation Civile, des servitudes aéronautiques sont instituées pour la protection des dégagements de l'aérodrome de COGNAC-CHATEAUBERNARD (Charente) sur le territoire des communes de :

- | | |
|-------------------------|---------------------------|
| - Angeac-Champagne | - Gimeux |
| - Ars | - Javrezac |
| - Bourg-Charente | - Julienne |
| - Boutiers-Saint-Trojan | - Merpins |
| - Chassors | - Nercillac |
| - Châteaubernard | - Saint-Brice |
| - Cognac | - Saint-Laurent-de-Cognac |
| - Gensac-la-Pallue | - Salles d'Angles |
| - Genté | - Segonzac |

dans le département de la Charente,

et des communes de :

- | | |
|-------------|-------------------------|
| - Celles | - Lonzac |
| - Coulonges | - Salignac-sur-Charente |

dans le département de la Charente-Maritime.

ARTICLE 2.

Sont approuvés les documents suivants annexés au présent arrêté :

- Plan d'ensemble ES 316 index B,
- Plan partiel PS 316 a index B,
- Plan Détails DS 316 b index B,
- Plan coté CS 316 index A,
- Notice explicative,
- Liste des obstacles
- Etat des signaux, bornes et repères,
- Etat des bornes de repérage des axes de bande.

ARTICLE 3.

Les plans et pièces mentionnés au précédent article sont déposés à la mairie de chacune des communes sur le territoire desquelles sont assises les servitudes, dans les conditions prévues à l'article D.242.6 du Code de l'Aviation Civile.

ARTICLE 4.

Le Commissaire de la République et le Directeur Départemental de l'Equipement de la Charente et le Commissaire de la République et le Directeur Départemental de l'Equipement de la Charente-Maritime sont chargés, chacun en ce qui le concerne, de l'exécution du présent arrêté qui sera publié au Journal Officiel de la République Française.

Fait à PARIS, le 14 Septembre 1982

LE MINISTRE DE LA DEFENSE

Pour le Ministre et par délégation

Signé

Le Contrôleur Général des armées ROQUEPLO

Directeur des affaires juridiques

LE MINISTRE D'ETAT,

MINISTRE DES TRANSPORTS

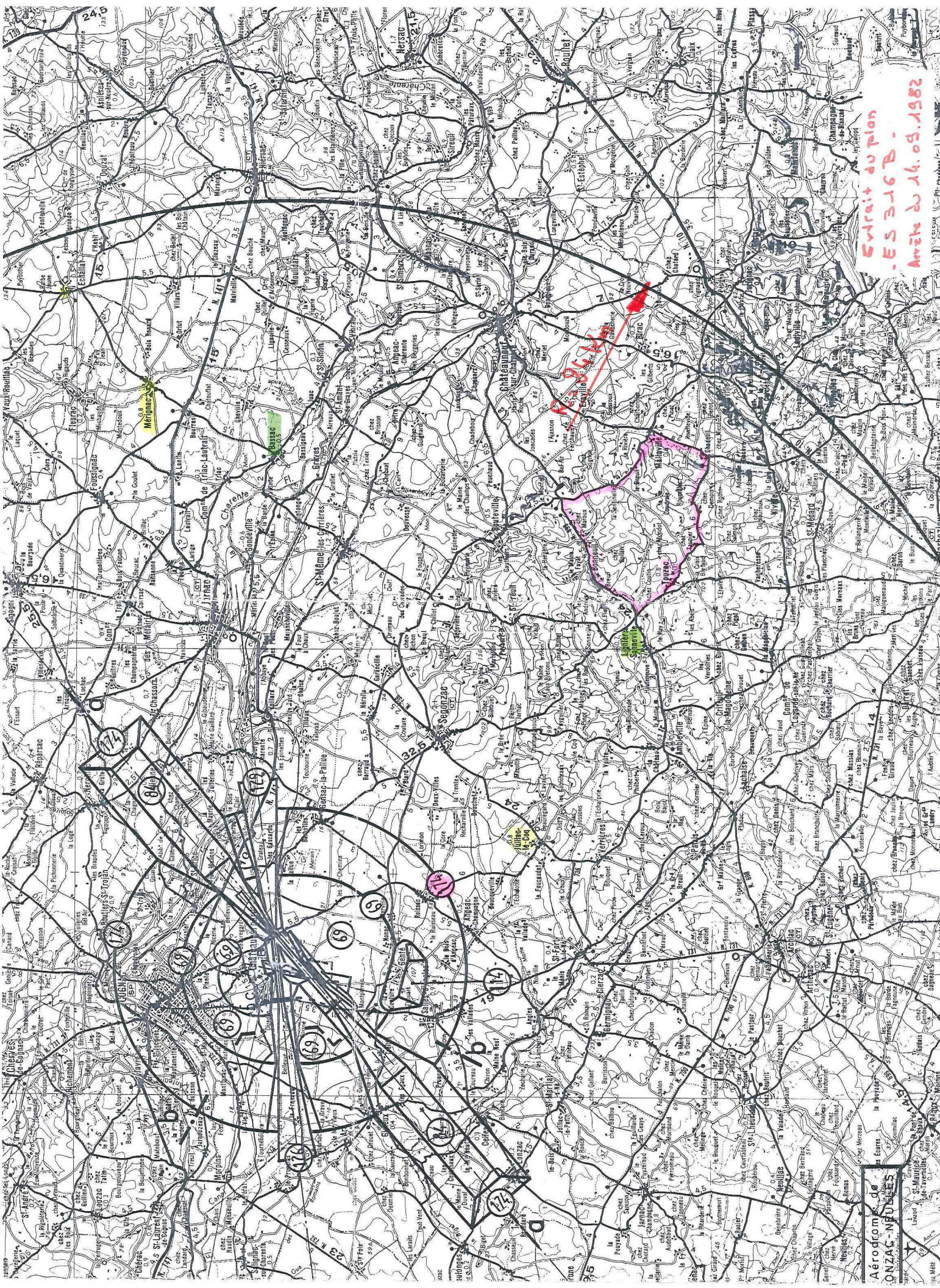
Pour le Ministre d'Etat, Ministre des Transport
et par délégation

Pour le Directeur Général de l'Aviation Civile
empêché

L'Inspecteur Général de l'Aviation Civile

Signé

Francis BREZES

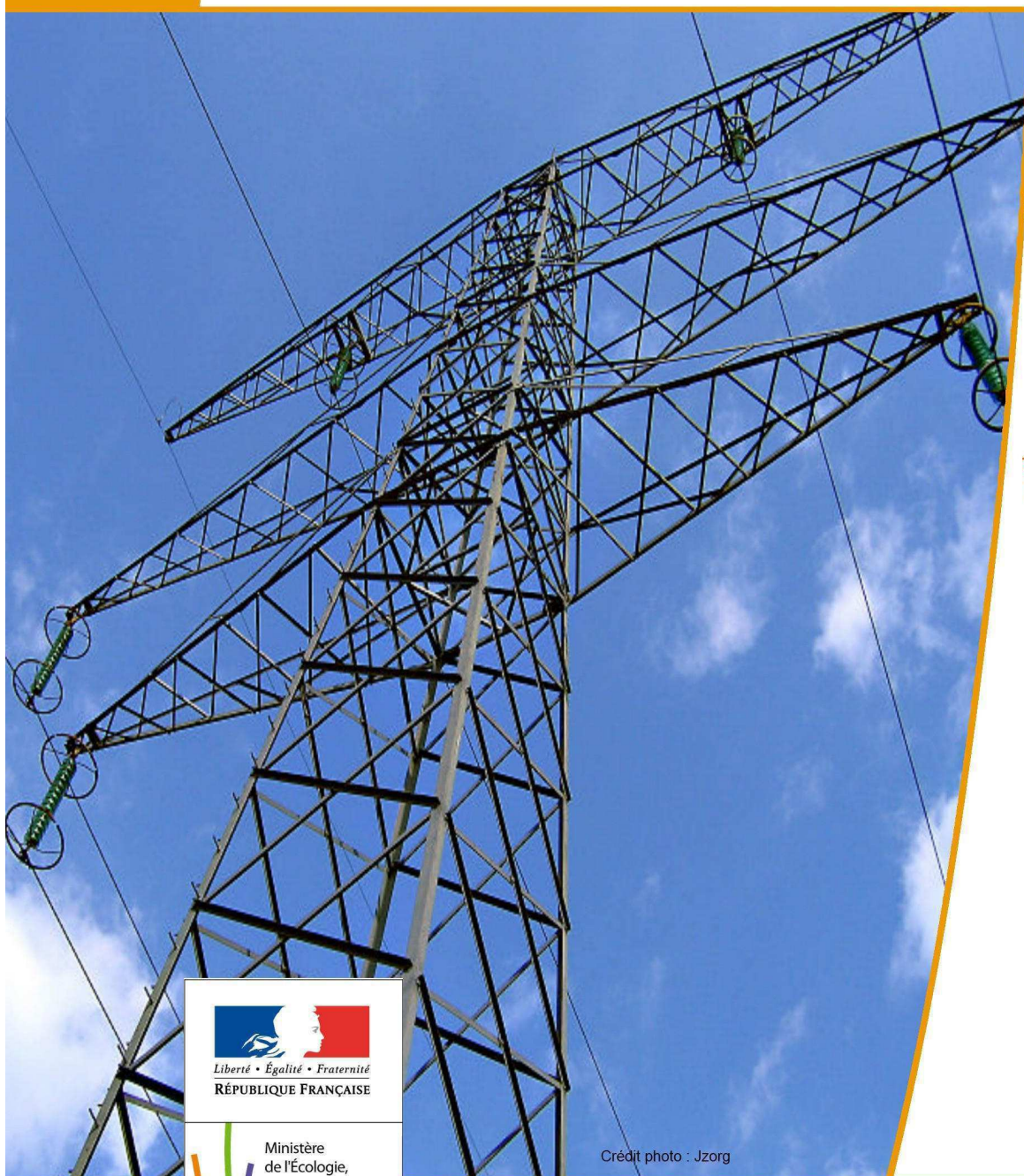


Extrait du plan
ES 316 B -
Arrêté du 16.09.1982

Aérodrome de
Cognac-Mérignac

Servitude 14

*Servitude au voisinage d'une ligne électrique
aérienne ou souterraine*



Crédit photo : Jzorg

Ressources, territoires, habitats et logement
Énergie et climat Développement durable
Prévention des risques Infrastructures, transports et mer

**Présent
pour
l'avenir**

Ministère de l'Écologie, du Développement durable,
des Transports et du Logement

www.developpement-durable.gouv.fr

SERVITUDE DE TYPE I4

SERVITUDE RELATIVE AU TRANSPORT D'ENERGIE ELECTRIQUE

Servitudes reportées en annexe de l'article R. 126-1 du Code de l'urbanisme dans les rubriques :

II - Servitudes relatives à l'utilisation de certaines ressources et équipements

A - Énergie

a) Électricité et gaz

1 - Fondements juridiques

1.1 - Définition

Il s'agit de deux catégories de **servitudes instituées par la loi du 15 juin 1906** sur les distributions d'énergie.

a) Les servitudes prévues aux alinéas 1°, 2°, 3° et 4° de l'article 12 concernant toutes les distributions d'énergie électrique :

- **servitude d'ancrage** permettant d'établir à demeure des supports et ancrages pour conducteurs aériens d'électricité, soit à l'extérieur des murs ou façades donnant sur la voie publique, soit sur les toits et terrasses des bâtiments,
- **servitude de surplomb** permettant de faire passer les conducteurs d'électricité au-dessus des propriétés privées,
- **servitude de passage ou d'appui** permettant d'établir à demeure des canalisations souterraines, ou des supports pour conducteurs aériens, sur des terrains privés non bâtis, qui ne sont pas fermés de murs ou autres clôtures équivalentes,
- **servitude d'élagage et d'abattage d'arbres** permettant de couper les arbres et branches d'arbres qui, se trouvant à proximité des conducteurs aériens d'électricité, gênent leur pose ou pourraient, par leur mouvement ou leur chute, occasionner des courts-circuits ou des avaries aux ouvrages.

Il s'agit de **servitudes n'entraînant aucune dépossession du propriétaire** qui conserve le droit de démolir, réparer, surélever, de clore ou de bâtir, sous réserve de prévenir le concessionnaire un mois avant de démarrer les travaux.

b) Les périmètres instaurés en application de l'article 12 bis de part et d'autre d'une ligne électrique aérienne de tension supérieure ou égale à 130 kilovolts et à l'intérieur desquels :

- **sont interdits** :

- des bâtiments à usage d'habitation,
- des aires d'accueil des gens du voyage,
- certaines catégories d'établissements recevant du public : structures d'accueil pour personnes âgées et personnes handicapées, hôtels et structures d'hébergement, établissements d'enseignement, colonies de vacances, établissements sanitaires, établissements pénitentiaires, établissements de plein air.

- **peuvent être interdits ou soumis à prescriptions** :

- d'autres catégories d'établissements recevant du public,
- des installations classées pour la protection de l'environnement soumises à autorisation et fabriquant, utilisant ou stockant des substances comburantes, explosibles, inflammables ou combustibles,

sans toutefois qu'il puisse être fait obstacle à des travaux d'adaptation, de réfection ou d'extension de l'existant sous réserve néanmoins de ne pas augmenter la capacité d'accueil d'habitants dans le périmètre des servitudes.

1.2 - Références législatives et réglementaires

Chronologie des textes :

- loi du 15 juin 1906 (art. 12) sur les distributions d'énergie,
- décret du 3 avril 1908 portant RAP pour l'application de la loi du 15 juin 1906 sur les distributions d'énergie électrique (abrogé par le décret du 29 juillet 1927),
- décret du 24 avril 1923 portant RAP pour l'application de la loi du 15 juin 1906 en ce qui concerne les concessions de transport d'énergie électrique à haute tension accordées par l'État (abrogé par le décret du 29 juillet 1927),
- loi de finances du 13 juillet 1925 (art. 298),
- décret du 29 juillet 1927 portant RAP pour l'application de la loi du 15 juin 1906 sur les distributions d'énergie (art. 52 et 53 modifiés concernant l'enquête relative aux servitudes de l'article 12) (abrogé par le décret 50-640),
- loi n° 46-628 du 8 avril 1946 (art. 35) modifiée, sur la nationalisation de l'électricité et du gaz,
- décret n°50-640 du 7 juin 1950 portant RAP pour l'application de l'article 35 de la loi du 8 avril 1946 sur la nationalisation de l'électricité et du gaz, en ce qui concerne la procédure de DUP en matière d'électricité et de gaz et pour l'établissement des servitudes prévues par la loi. (abrogés par le décret 70-492),
- décret n°67-886 du 6 octobre 1967 portant RAP pour l'application de la loi du 15 juin 1906 sur les distributions d'énergie et de la loi du 16 octobre 1919 relative à l'utilisation de l'énergie hydraulique (art. 1 à 4 relatifs aux conventions de reconnaissance des servitudes de l'article 12),
- décret n° 70-492 du 11 juin 1970 pris pour l'application de l'article 35 modifié de la loi du 8 avril 1946 concernant la procédure de déclaration d'utilité publique des travaux d'électricité et de gaz qui ne nécessitent que l'établissement de servitudes ainsi que les conditions d'établissement des dites servitudes, modifié par :
 - décret n°85-1109 du 15 octobre 1985 modifiant le décret du 11 juin 1970,
 - décret n° 93-629 du 25 mars 1993 modifiant le décret du 11 juin 1970,
 - décret n°2004-835 du 19 août 2004 relatif aux servitudes d'utilité publique prévues par l'article 12bis de la loi du 15 juin 1906 sur les distributions d'énergie,
 - décret n° 2009-368 du 1er avril 2009 relatif aux ouvrages électriques à haute et très haute tension réalisés en technique souterraine.
- loi 2000-1208 du 13 décembre 2000 relative à la solidarité et au renouvellement urbains (art. 5) introduisant un article 12bis dans la loi du 15 juin 1906.

Textes de référence en vigueur :

- loi du 15 juin 1906 (art. 12 et 12bis) modifiée,
- loi de finances du 13 juillet 1925 (art. 298),
- loi n° 46-628 du 8 avril 1946 (art. 35) modifiée,
- décret n°67-886 du 6 octobre 1967 (art. 1 à 4),
- décret n° 70-492 du 11 juin 1970 modifié.

1.3 - Bénéficiaires et gestionnaires

Bénéficiaires	Gestionnaires
a) Concernant les servitudes instaurées en application de l'article 12 :	a) Concernant les servitudes instaurées en application de l'article 12 :
- les concessionnaires ou titulaires d'une	- les bénéficiaires,

<p>autorisation de transport d'énergie électrique.</p>	<p>- le Ministère de l'écologie, du développement durable, des transports et du logement (MEDDTL) - Direction générale de l'énergie et du climat (DGEC), - les directions régionales de l'environnement, de l'aménagement et du logement (DREAL).</p>
<p>b) Concernant les servitudes instaurées en application de l'article 12 bis :</p> <p>- l'Etat, - les communes, - les exploitants.</p>	<p>b) Concernant les servitudes instaurées en application de l'article 12 bis :</p> <p>- les directions régionales de l'environnement, de l'aménagement et du logement (DREAL).</p>

1.4 - Procédure d'instauration de modification ou de suppression

▪ Procédure d'instauration :

a) Concernant les servitudes instaurées en application de l'article 12 :

I – Champ d'application

Les servitudes prévues aux alinéas 1°, 2°, 3° et 4° de l'article 12 peuvent bénéficier :

- aux distributions d'énergie électrique déclarées d'utilité publique, la DUP étant prononcée en vue de l'exercice de servitudes sans recours à l'expropriation et dans les conditions suivantes :

• pour des ouvrages d'alimentation générale ou de distribution aux services publics et si tension < 63kV :

- sur production notamment d'une **carte au 1/10000** comportant le tracé des lignes projetées et l'emplacement des autres ouvrages principaux existants ou à créer, tels que les postes de transformation
- sans enquête publique,
- avec éventuelle étude d'impact soumise à simple consultation,
- par **arrêté du préfet du département ou arrêté conjoint des préfets** des départements concernés,
- si désaccord entre les préfets, **par arrêté du ministre chargé de l'électricité**.

• pour des lignes directes de tension < 63kV :

- sur production notamment d'une **carte au 1/10000** comportant le tracé des lignes projetées ainsi que l'emplacement et l'identité des exploitants des autres ouvrages principaux existants ou à créer, tels que les postes de transformation
- avec éventuelle étude d'impact
- après **enquête publique** conformément au code de l'expropriation
- par **arrêté du préfet du département ou arrêté conjoint des préfets** des départements concernés

• pour toutes les lignes et ouvrages de tension > ou = 63 kV, mais < 225kV :

- sur production d'une **carte au 1/25000 (1/50000 avant le décret n°85-1109)** comportant le tracé des lignes projetées et l'emplacement des autres ouvrages principaux existant ou à créer, tels que les postes de transformation avec, pour les lignes directes, indication de l'identité de leurs exploitants,
- au vu d'une étude d'impact,
- après **enquête publique** conformément au code de l'environnement, à l'exception des liaisons souterraines < 225kV,
- **par arrêté du préfet du département ou arrêté conjoint des préfets** des départements concernés,

- si désaccord entre les préfets, **par arrêté du ministre chargé de l'électricité ou par arrêté conjoint du ministre chargé de l'électricité et du ministre chargé de l'urbanisme** si la DUP emporte mise en compatibilité du document d'urbanisme.

• **pour toutes les lignes et ouvrages de tension > ou = 225kV :**

- sur production d'une **carte au 1/25 000 (1/50 000 avant le décret n°85-1109)** comportant le tracé des lignes projetées et l'emplacement des autres ouvrages principaux existant ou à créer, tels que les postes de transformation avec, pour les lignes directes, indication de l'identité de leurs exploitants,
- au vu d'étude d'impact,
- sur demande adressée au ministre chargé de l'électricité qui transmet, pour instruction, au préfet du département ou à un préfet coordonnateur si plusieurs départements concernés,
- après **enquête publique** conformément au code de l'environnement, à l'exception des liaisons souterraines de tension = 225kV et d'une longueur < ou = 15 km,
- par **arrêté du ministre chargé de l'électricité ou arrêté conjoint du ministre chargé de l'électricité et du ministre chargé de l'urbanisme** si la DUP emporte mise en compatibilité du document d'urbanisme.

- aux distributions d'énergie électrique placées sous le régime de la concession ou de la régie, non déclarées d'utilité publique mais réalisées avec le concours financier de l'État, des départements, des communes, des syndicats de communes, le bénéfice des servitudes de l'article 12 leur étant accordé sous les conditions suivantes :

- **sans DUP**, en application de l'article 298 de la loi de finances du 13 juillet 1925,
- **sous réserve d'une DUP**, s'agissant de la servitude d'appui prévue par l'alinéa 3° de l'article 12, lorsque l'emprise des supports dépasse 1m².

II - Mode d'établissement

- à l'initiative du demandeur, après notification des travaux projetés directement aux propriétaires des fonds concernés par les ouvrages

- par **convention amiable** entre demandeur et propriétaires concernés par l'une ou l'autre des servitudes

- à défaut, par arrêté préfectoral pris :

- sur requête adressée au préfet précisant la nature et l'étendue des servitudes à établir,
- au vu d'un **plan et un état parcellaire par commune** indiquant les propriétés qui doivent être atteintes par les servitudes,
- après approbation par le préfet du projet de détail des tracés de lignes,
- après **enquête publique**.

et notifié au demandeur, à chaque exploitant et à chaque propriétaire concerné.

b) Concernant les servitudes instaurées en application de l'article 12 bis :

La **procédure d'institution** est conduite par le préfet de département et les servitudes sont instaurées :

- sur production notamment d'un **plan parcellaire** délimitant le périmètre d'application des servitudes,
- après **enquête publique** conformément au code de l'expropriation,
- **arrêté préfectoral** emportant déclaration d'utilité publique des servitudes de l'article 12bis à l'intérieur du périmètre délimité.

▪ Procédure de suppression :

La suppression de tout ou partie des servitudes instaurées en application de l'article 12bis est prononcée par **arrêté préfectoral**.

1.5 - Logique d'établissement

1.5.1 - Les générateurs

a) **Les générateurs des servitudes prévues à l'article 12** sont l'ensemble des installations de distribution d'énergie électrique, notamment :

- les conducteurs aériens d'électricité,
- les canalisations souterraines de transport d'électricité,
- les supports de conducteurs aériens,
- des ouvrages, tels que les postes de transformation, etc...

b) **Les générateurs des servitudes instaurées en application de l'article 12 bis** sont :

- des lignes électriques aériennes de tension supérieure ou égale à 130 kilovolts.

1.5.2 - Les assiettes

a) **Concernant les servitudes instaurées en application de l'article 12 :**

Assiette de la servitude prévue à l'alinéa 1° :

- murs ou façades donnant sur une voie publique,
- toits et terrasses de bâtiments accessibles de l'extérieur.

Assiette de la servitude prévue aux alinéas 2° et 4° :

- le tracé de la ligne électrique

Assiette de la servitude prévue à l'alinéa 3° :

- le tracé de la canalisation souterraine,
- l'emprise du support du conducteur aérien.

b) **Concernant les servitudes instaurées en application de l'article 12 bis :**

L'assiette est constituée par un périmètre incluant au maximum :

- **des cercles** dont le centre est constitué par l'axe vertical des supports de la ligne et dont le rayon est égal à :
 - 30 mètres (40 mètres pour des lignes de tension $>$ ou $=$ 350 kV),
 - ou à la hauteur des supports si celle-ci est supérieure.
- **une bande délimitée par la projection verticale au sol des câbles** de la ligne électrique lorsqu'ils sont au repos,
- **des bandes** d'une largeur de 10 mètres, portée à 15 mètres pour des lignes de tension $>$ ou $=$ 350 kV, **de part et d'autre du couloir prévu au 2°.**

2 - Bases méthodologiques de numérisation

2.1 - Définition géométrique

2.1.1 - Les générateurs

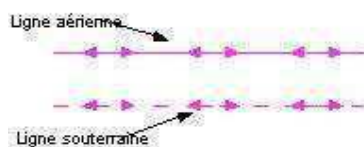
Le générateur est l'axe d'une ligne électrique et ses supports, ou d'une canalisation souterraine d'électricité.

Méthode : identifier la ligne électrique par un repérage visuel et la représenter en linéaire.

2.1.2 - Les assiettes

L'assiette est systématiquement confondue avec le générateur, par duplication.

Sa représentation graphique doit cependant la différencier du générateur, et distinguer par ailleurs lignes aériennes et lignes souterraines.



2.2 - Référentiels géographiques et niveau de précision

Référentiels : La construction graphique du générateur et de l'assiette peut s'établir préférentiellement à partir du référentiel à grande échelle (couche transport-énergie / ligne électrique de la BDTopo).

Scan25 ou référentiel à grande échelle (topographique ou parcellaire)

Précision : Échelle de saisie maximale, le cadastre
Échelle de saisie minimale, le 1/25000
Métrique ou déca-métrique suivant le référentiel.

3 - Numérisation et intégration

3.1 - Numérisation dans MapInfo

3.1.1 - Préalable

Télécharger à partir du site du PND Urbanisme (http://ads.info.application.i2/rubrique.php3?id_rubrique=178) les documents suivants :

- la documentation sur la structure des fichiers MapInfo,
- les modèles de fichiers MapInfo (actes, générateurs, assiettes, liens sup / communes).

3.1.2 - Saisie de l'acte

Ouvrir le fichier modèle XX_ACT.tab puis l'enregistrer sous le nom **I4_ACT.tab**.

Saisir les données alphanumériques liées aux actes conformément aux consignes de saisie figurant au **chapitre 2** du document *Structure des modèles mapinfo.odt*.

3.1.3 - Numérisation du générateur

▪ Recommandations :

Privilégier :

- la numérisation au niveau départementale et non à la commune (une ligne électrique traverse généralement plusieurs communes d'un point a vers un point b),
- la numérisation à partir de la Bd Topo (couche transport énergie).

▪ Précisions liées à GéoSUP :

1 seul type de générateur est possible pour une sup I4 :

- une polyligne : correspondant au tracé de la ligne électrique aérienne ou souterraine.

Remarque :

Plusieurs générateurs sont possibles pour une même servitude I4 (ex. : départ de plusieurs lignes électriques à partir d'un centre : aériennes ou souterraines)

▪ Numérisation :

Ouvrir le fichier XX_SUP_GEN.tab puis l'enregistrer sous le nom **I4_SUP_GEN.tab**.

Si le générateur est tracé de façon continu :

- dessiner la ligne électrique à l'aide de l'outil polyligne  (trait continu, couleur noir, épaisseur 1 pixel).

Si le générateur est tracé de façon discontinu :

- dessiner les portions de lignes électriques à l'aide de l'outil polyligne  (trait continu, couleur noir, épaisseur 1 pixel) puis assembler les en utilisant l'option Objets / Assembler. Penser ensuite à compacter la table MapInfo.

Si plusieurs générateurs sont associés à une même servitude :

- dessiner les différents générateurs à l'aide de l'outil précédemment cité puis assembler les en utilisant l'option Objets / Assembler. Penser ensuite à compacter la table MapInfo.

▪ Saisie des données alphanumériques associées :

Saisir les données alphanumériques liées à la création du générateur conformément aux consignes de saisie figurant au **chapitre 3** du document *Structure des modèles mapinfo.odt*.

Important :

Si plusieurs générateurs sont associés à une même servitude le champ NOM_SUP devra être saisi de façon similaire pour tous les objets créés. En revanche le champ NOM_GEN devra être saisi de façon distinct.

Pour différencier le type de représentation graphique du générateur dans GéoSup (souterraine ou aérienne), le champ CODE_CAT doit être alimenté par 2 sous codes :

- I4_A pour les lignes électriques aériennes,
- I4_S pour les lignes souterraines.

3.1.4 - Création de l'assiette

▪ Précisions liées à GéoSUP :

1 seul type d'assiette est possible pour une sup I4 :

- une polyligne : correspondant à l'emprise de la ligne électrique.

▪ Numérisation :

L'assiette d'une servitude I4 est égale au tracé du générateur. Une fois la numérisation des générateurs entièrement achevée, il conviendra donc de faire une copie du fichier I4_SUP_GEN.tab et de l'enregistrer sous le nom **I4_ASS.tab**.

Modifier ensuite la structure du fichier I4_ASS.tab conformément aux consignes de saisie figurant au **chapitre 4** du document *Structure des modèles mapinfo.odt* tout en gardant les champs NOM_SUP, CODE_CAT, NOM_GEN.

▪ Saisie des données alphanumériques associées :

Saisir les données alphanumériques liées aux générateurs conformément aux consignes de saisie figurant au **chapitre 4** du document *Structure des modèles mapinfo.odt*.

Important :

Pour différencier le type de représentation graphique du générateur dans GéoSup (souterraine ou aérienne), le champ CODE_CAT doit être alimenté par 2 sous codes :

- I4_A pour les lignes électriques aériennes,
- I4_S pour les lignes souterraines.

Pour différencier le type d'assiette dans GéoSup (souterraine ou aérienne), le champ TYPE_ASS doit être en adéquation avec le type de catégorie saisi dans le champ CODE_CAT :

- pour la catégorie **I4_A - ligne électrique aérienne** le champ **TYPE_ASS** doit être égale à **Ligne électrique aérienne** (respecter la casse),
- pour la catégorie **I4_S - ligne électrique souterraine** le champ **TYPE_ASS** doit être égale à **Ligne électrique souterraine** (respecter la casse)..

3.1.5 - Lien entre la servitude et la commune



Ouvrir le fichier XX_LIENS_SUP_COM.tab puis l'enregistrer sous le nom **I4_SUP_COM.tab**.



Saisir toutes les communes impactées par l'emprise (assiette) de la servitude, conformément aux consignes de saisie figurant au **chapitre 5** du document *Structure des modèles mapinfo.odt*.

3.2 - Données attributaires

Consulter le document de présentation au paragraphe "règles de nommage des objets" (page 6/11) ainsi que le modèle conceptuel SUP du CNIG et/ou le standard COVADIS SUP.

3.3 - Sémiologie

Type de générateur	Représentation cartographique	Précision géométrique	Couleur
Linéaire (ex. : une ligne électrique aérienne)		Polyligne de couleur rose composée de sigle inférieur supérieur et d'épaisseur égale à 2 pixels	Rouge : 250 Vert : 0 Bleu : 250
Linéaire (ex. : une ligne électrique souterraine)		Polyligne discontinue de couleur rose composée de traits perpendiculaires et d'épaisseur égale à 2 pixels	Rouge : 250 Vert : 0 Bleu : 250

Type d'assiette	Représentation cartographique	Précision géométrique	Couleur
Linéaire (ex. : une ligne électrique aérienne)		Polyligne de couleur rose composée de sigle inférieur supérieur et d'épaisseur égale à 2 pixels	Rouge : 250 Vert : 0 Bleu : 250
Linéaire (ex. : une ligne électrique souterraine)		Polyligne discontinue de couleur rose composée de traits perpendiculaires et d'épaisseur égale à 2 pixels	Rouge : 250 Vert : 0 Bleu : 250

3.4 - Intégration dans GéoSup

Importer les fichiers MapInfo dans l'ordre suivant :

- les actes,
- les sup et les générateurs,
- les assiettes,
- les liens sup / communes.

conformément aux consignes figurant *aux chapitres 4, 5, 6, et 7* du document *Import_GeoSup.odt*.

Ressources, territoires, habitats et logement
Énergie et climat Développement durable
Prévention des risques Infrastructures, transports et mer

Présent
pour
l'avenir

Ministère de l'Écologie, du Développement durable,
des Transports et du Logement
Direction générale de l'Aménagement,
du Logement et de la Nature
Arche Sud
92055 La Défense Cedex

www.developpement-durable.gouv.fr

ANNEXE 4. FICHES DESCRIPTIVES DES ZONES PROTÉGÉES



VALLÉE DU NE ET SES AFFLUENTS (Identifiant national : 540120011)

(ZNIEFF Continentale de type 2)

(Identifiant régional : 09020000)

La citation de référence de cette fiche doit se faire comme suite : JEAN-PIERRE SARDIN, - 540120011, VALLÉE DU NE ET SES AFFLUENTS. - INPN, SPN-MNHN Paris, 11P. <https://mnhn.mnhn.fr/zone/znieff/540120011.pdf>

Région en charge de la zone : Poitou-Charentes
Rédacteur(s) : JEAN-PIERRE SARDIN
Centroide calculé : 386630°-2078601°

Dates de validation régionale et nationale

Date de premier avis CSRPN : 14/01/2002
Date actuelle d'avis CSRPN : 14/01/2002
Date de première diffusion INPN : 01/01/1900
Date de dernière diffusion INPN : 18/06/2014

1. DESCRIPTION	2
2. CRITERES D'INTERET DE LA ZONE	4
3. CRITERES DE DELIMITATION DE LA ZONE	4
4. FACTEUR INFLUENCANT L'EVOLUTION DE LA ZONE	4
5. BILAN DES CONNAISSANCES - EFFORTS DES PROSPECTIONS	5
6. HABITATS	5
7. ESPECES	7
8. LIENS ESPECES ET HABITATS	11
9. SOURCES	11

1. DESCRIPTION

1.1 Localisation administrative

- Département : Charente-Maritime
- Département : Charente
- Commune : Béchères (INSEE : 16036)
- Commune : Clerzac (INSEE : 17106)
- Commune : Verrières (INSEE : 16399)
- Commune : Bonneuil (INSEE : 16050)
- Commune : Brié-sous-Barbezieux (INSEE : 16062)
- Commune : Lachaise (INSEE : 16176)
- Commune : Merpins (INSEE : 16217)
- Commune : Viville (INSEE : 16417)
- Commune : Touzac (INSEE : 16386)
- Commune : Germignac (INSEE : 17175)
- Commune : Chadurie (INSEE : 16072)
- Commune : Saint-Léger (INSEE : 16332)
- Commune : Celles (INSEE : 17076)
- Commune : Auberville (INSEE : 16021)
- Commune : Critéuil-la-Magdeleine (INSEE : 16116)
- Commune : Salles-d'Angles (INSEE : 16359)
- Commune : Ladiville (INSEE : 16177)
- Commune : Ambleville (INSEE : 16010)
- Commune : Nonac (INSEE : 16246)
- Commune : Voulgézac (INSEE : 16420)
- Commune : Saint-Palais-du-Né (INSEE : 16342)
- Commune : Angeduc (INSEE : 16014)
- Commune : Pérignac (INSEE : 16258)
- Commune : Plassac-Rouffiac (INSEE : 16263)
- Commune : Salles-de-Barbezieux (INSEE : 16360)
- Commune : Mainfonds (INSEE : 16201)
- Commune : Jurignac (INSEE : 16175)
- Commune : Challignac (INSEE : 16074)
- Commune : Salignac-sur-Charente (INSEE : 17418)
- Commune : Bessac (INSEE : 16041)
- Commune : Reignac (INSEE : 16276)
- Commune : Saint-Bonnet (INSEE : 16303)
- Commune : Aignes-et-Puypéroux (INSEE : 16004)
- Commune : Étiac (INSEE : 16133)
- Commune : Lignières-Sommeville (INSEE : 16186)
- Commune : Brossac (INSEE : 16066)
- Commune : Saint-Fort-sur-le-Né (INSEE : 16316)
- Commune : Ars (INSEE : 16018)
- Commune : Passirac (INSEE : 16256)
- Commune : Saint-Médard (INSEE : 16338)
- Commune : Lagarde-sur-le-Né (INSEE : 16178)
- Commune : Blanzac-Porteresse (INSEE : 16046)
- Commune : Barbezieux-Saint-Hilaire (INSEE : 16028)
- Commune : Deviat (INSEE : 16118)
- Commune : Sainte-Souligne (INSEE : 16354)
- Commune : Chillac (INSEE : 16099)
- Commune : Gimeux (INSEE : 16152)
- Commune : Châtignac (INSEE : 16091)
- Commune : Champagne-Vigny (INSEE : 16075)
- Commune : Berneuil (INSEE : 16040)
- Commune : Saint-Aulais-la-Chapelle (INSEE : 16301)
- Commune : Péreuil (INSEE : 16257)
- Commune : Saint-Martial-sur-Né (INSEE : 17364)
- Commune : Cressac-Saint-Genis (INSEE : 16115)
- Commune : Nonaville (INSEE : 16247)

- Commune : Vignolles (INSEE : 16405)
- Commune : Condéon (INSEE : 16105)

1.2 Superficie

4609,76 hectares

1.3 Altitude

Minimale (mètre): 5
Maximale (mètre): 125

1.4 Liaisons écologiques avec d'autres ZNIEFF

Non renseigné

1.5 Commentaire général

Le Né est un affluent de la Charente situé dans le domaine biogéographique atlantique. Dans son cours inférieur, rivière mésothèque à nombreux bras, bordée d'une végétation ligneuse bien développée et variée (ripisylve, forêts alluviales, dont aulnaies-frênaies; peuplieraies...) dans un paysage bocager à impact humain relativement faible ; prairies naturelles humides de grande richesse biologique. Dans son cours moyen, le Né traverse un paysage d'openfield, principalement voué à l'agriculture intensive.

INTERET FAUNISTIQUE :

Présence traditionnelle du Vison d'Europe depuis plus de 50 ans (récemment, plusieurs captures accidentelles dans des pièges à ragondins).

La zone a été fortement dégradée au cours des 15 dernières années, tant par des méthodes agressives d'entretien des rivières que par la mise en culture des parcelles prairiales ; altération de la qualité des eaux, changement d'affectation des prairies naturelles humides, extension de la céréaliculture, diminution de débit critique pendant la période estivale.

1.6 Compléments descriptifs

1.6.1 Mesures de protection

- Site inscrit selon la loi de 1930
- Site inscrit au titre de la Directive Oiseaux (ZPS)
- Site inscrit au titre de la Directive Habitats (ZSC, SIC, PSIC)

Commentaire sur les mesures de protection

aucun commentaire

1.6.2 Activités humaines

- Agriculture
- Pêche
- Habitat dispersé

Commentaire sur les activités humaines

aucun commentaire

1.6.3 Géomorphologie

- Lit majeur
- Vallée

Commentaire sur la géomorphologie

aucun commentaire

1.6.4 Statut de propriété

- Indéterminé

Commentaire sur le statut de propriété

aucun commentaire

2. CRITERES D'INTERET DE LA ZONE

Patrimoniaux

- Faunistique
- Oiseaux
- Mammifères

Commentaire sur les intérêts

aucun commentaire

Fonctionnels

- Fonction d'habitat pour les populations animales ou végétales

Complémentaires

3. CRITERES DE DELIMITATION DE LA ZONE

- Répartition des espèces (faune, flore)
- Répartition et agencement des habitats
- Fonctionnement et relation d'écosystèmes
- Occupation du sol (CORINE-Landcover)

Commentaire sur les critères de délimitation de la zone

La ZNIEFF se cale sur les contours du SPIC FR5400417 "VALLEE DU NE ET SES PRINCIPAUX AFFLUENTS" .

4. FACTEURS INFLUENCANT L'EVOLUTION DE LA ZONE

Facteur d'évolution	Effet négatif	Effet significatif	Réalité de l'impact
Entretien des rivières, canaux, fossés, plans d'eau	Intérieur	Indéterminé	Réel
Coupes, abattages, arrachages et déboisements	Intérieur	Indéterminé	Réel

Commentaire sur les facteurs

aucun commentaire

5. BILANS DES CONNAISSANCES - EFFORTS DES PROSPECTIONS

5.1 Espèces

Null	Faible	Moyen	Bon
		- Oiseaux	- Mammifères

- Algues
- Amphibiens
- Autre Faunes
- Bryophytes
- Lichens
- Phanérogames
- Poissons
- Ptéridophytes
- Reptiles
- Mollusques
- Crustacés
- Arachnides
- Myriapodes
- Odonates
- Orthoptères
- Lépidoptères
- Coléoptères
- Diptères
- Hyménoptères
- Autres ordres d'Hexapodes
- Hémiptères
- Ascomycètes
- Basidiomycètes
- Autres Fonges

5.2 Habitats

6. HABITATS			
-------------	--	--	--

6.1 Habitats déterminants

EUNIS	CORINE biotopes	Habitats d'intérêt communautaire	Source	Surface (%)	Observation
	24 Eaux courantes				
	44 Forêts riveraines, forêts et fourrés très humides				

6.2 Habitats autres

Non renseigné

6.3 Habitats périphériques

EUNIS	CORINE biotopes	Habitats d'intérêt communautaire	Source	Surface (%)	Observation
	84 Alignements d'arbres, haies, petits bois, bocage, parcs				

EUNIS	CORINE biotopes	Habitats d'intérêt communautaire	Source	Surface (%)	Observation
	82 Cultures				
	86 Villes, villages et sites industriels				

6.4 Commentaire sur les habitats

aucun commentaire